

ÖJAMÅLA BY

Namnet Öjamåla innebär det utmäta området vid sjön med öar. (Skrevs Öjessöömalle 1583).

Öja betyder ösjön med en eller flera öar. Måla, måle är besläktat med ordet mål, mått. Det har innebörden avgränsat, uppmätt område.

Öjamåla tillhör Ringamåla socken.

Öjamålas båtsmän hade namnet **Knapp**. Båtmanstorpet låg utefter vägen genom byn ca 300 m väster om Öjasjöbacken. Torpet var på 23,5 kappland, ca 3.500 kvm. Ringamåla Hembygdsförening har märkt ut platsen där torpet låg.

Den första bebyggelsen i Öjamåla har skett på den högst belägna platsen som ligger strax söder om sjön med namnet Öjasjön.

Öjamåla genomgick **laga skifte** 1842-1843. Vid denna tid fanns tre gårdar i byn, 18 tunnland åker, 62 tunnland äng och odlingsbar mark samt 19 tunnland kärr passande för odling. Byn var på 7/8 mantal och hade 710 tunnlands yta. Två av gårdarna fick stanna kvar på sina platser medan den tredje fick utflyttas.

Två hemmansklyvningar 1870 och 1876 splittrade åter byn. Vid dessa förrättningar delades och flyttades ytterligare tre gårdar ut.

Det som inte kunde delas vid lantmätningen efter skiftet fick man bruka gemensamt, t ex sågen vid Mörrumsån, skvaltkvarnen vid Öjasjöbacken och fisket i Öjasjön.

Vid Öjasjön fanns två **lastageplatser**, en i västra kanten som kallades Pilanäs och en i östra kanten öster om Björkö. Vidare blev en fiske- och tvättplan utlagd vid sjön.

Till sådana platser utlades allmäningsjord med väg till området.

Underhållet av **vägarna** fördelades av lantmätaren, var och en fick sitt brostycke.

Byns utfart söderut mot Karlshamn och Asarum gick inte då som nu via Härnäs utan kom fram i Knaggalid strax norr om gårdarna i Knaggalid. Det var byns kyrkväg och transportväg för ved och andra skogsprodukter.

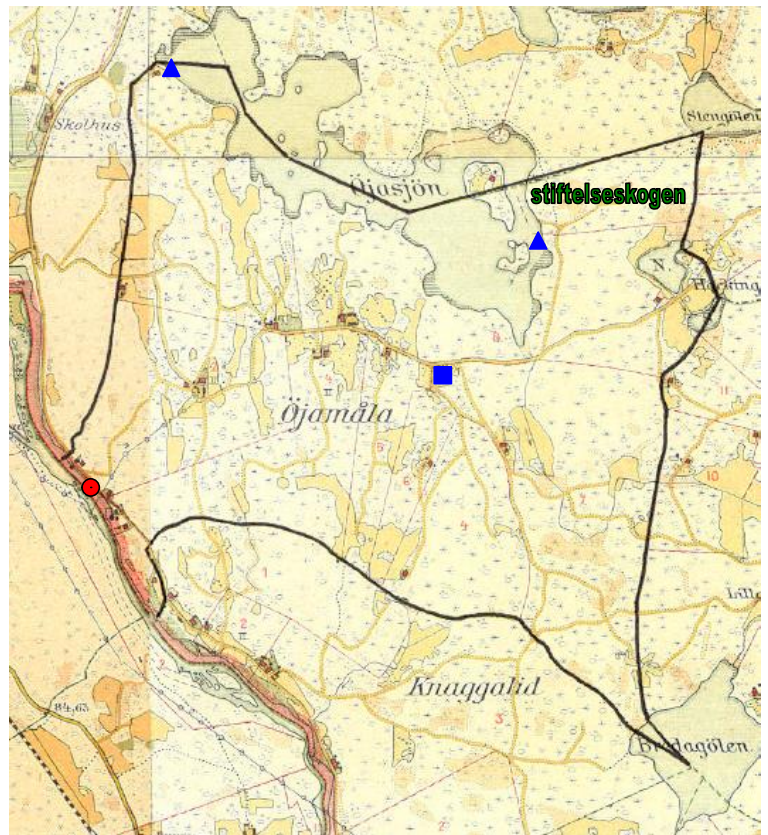
Till Östra Härnäs gick förr en mindre väg. Denna byggdes om till körväg under andra världskriget.

Då den odlade åkern var liten till ytan måste gröda och foder, utöver ängsslåttern, hämtas även på hagmarken. I hagmarken hade man i regel ett svedjeland, bröne, varje år. På dessa svedjeland skördades potatis första året, råg andra året och därefter bete till djuren. På den odlade åkern odlades nästan uteslutande korn.

Under denna nydaningstid ökades folkmängden snabbt från ca 60 till 120 personer år 1870. Efter denna tid har folkmängden ständigt minskats.

1874 invigdes järnvägen Karlshamn - Vislanda. Skogsprodukter och ved kördes till stationen och det blev lättare att både sälja och köpa varor. Nu började man också få avsättning för ved. I Karlshamn fanns vedhandlare som köpte ved av björk och bok som såldes vidare bl a till Bornholm och Skåne.

Öjamåla laxfiske. I likhet med de andra byarna längs Mörrumsån blev hemmanet Öjamåla 1, 7/8 mantal, skattlagt för laxfiske 1 maj 1670.



Öjamåla by omkring 1915
● Tavlans plats
■ Båtsmanstorpet
▲ Lastageplatser

Öjamåla var en av första byarna häromkring som fick elektrisk ström. Det var när Hemsjö Kraft byggt Hemsjö nedre kraftstation 1916-17 och i samband med att Öjamåla kvarn fick elektrisk kraft.

Vid ett **sjösänkingsföretag** på 1930-talet sänktes sjöarna Stora och Lilla Hackningagylet i östra Öjamåla. Även Öjasjön sänktes med omkring en meter.

Öjamåla stiftelseskog eller Julius Mattsons skog.

Genom gåvobrev från ägaren, Julius Mattsson, bildades denna stiftelseskog 1947.

Syftet var i första hand att bevara och demonstrera skötsel av gammal tallskog och slå vakt om naturvärdena i området. En markerad strövstig finns i skogen. Området är ca 7 hektar.

1993 avvecklades skogsvårdsstiftelsen och skogsmarken återfördes till stamfastigheten. I stället upprättades ett naturvårdsavtal mellan de nya ägarna och Skogsvårdsstyrelsen med syfte att bevara den gamla tallskogen. Ringamåla Hembygdsförening har i samråd med Skogsvårdsstyrelsen satt upp skyltar inom området.

Hit kommer man från vägen Slämsmåla-Öjamåla. Följ skylten Stiftelseskogen.